

## Čo je cystoskopia?

Cystoskopia, obr.2,3 je vyšetrenie vnútorných stien močového mechúra pomocou endoskopického prístroja - cystoskopu (hrubého približne ako ceruzka). Zavádza sa cez močovú rúru do močového mechúra.

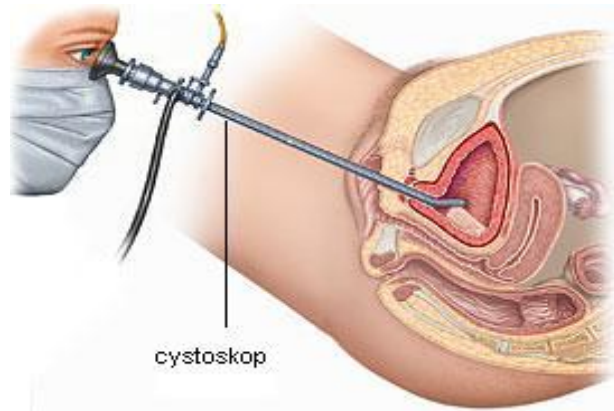
Cystoskop je prístroj zložený z optického systému s objektívom a okulárom, má svetelný zdroj a zariadenie na odsávanie a preplachovanie. Často je optika spojená kamerou a počítačom. Cez pracovný kanál cystoskopu je možné zaviesť rôzne medicínske inštrumenty.

Vyšetrenie sa uskutočňuje za účelom:

- **Diagnostickým** – zisťuje sa chorobný proces v močovom mechúri.
- **Liečebným** – odstraňujú sa kamene z močového mechúra, prípadne sa odoberie vzorka tkaniva na histologické vyšetrenie.

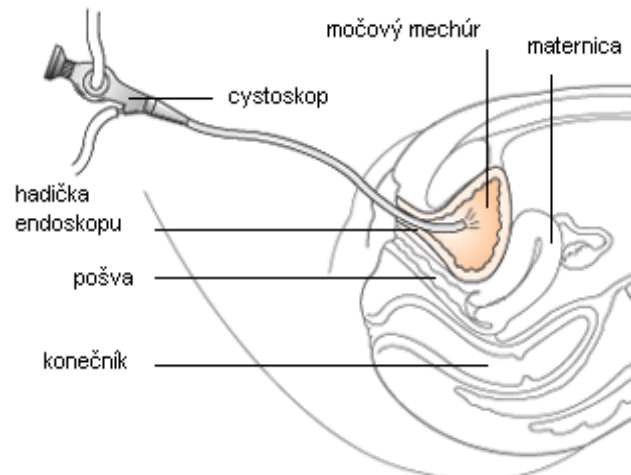
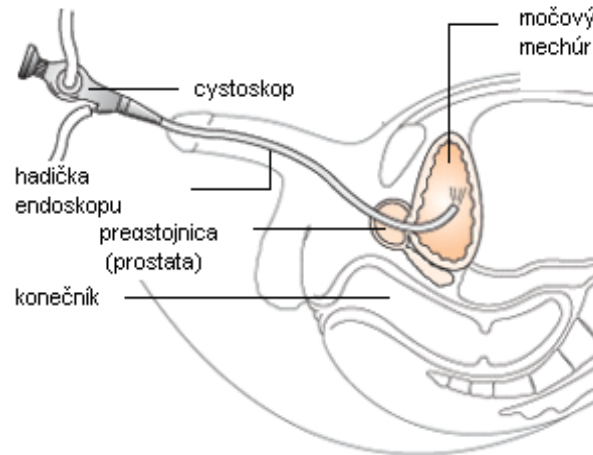
V praxi sa stáva, že plánovaný diagnostický výkon sa zmení na terapeutický a naopak, resp. pri jednom vyšetrení sa zrealizuje diagnostický aj terapeutický výkon.

Obr.2



U žien, obr.5 je to relatívne bezproblémové vyšetrenie, u mužov, obr.4 to ide trochu ťažšie, pretože močová rúra je dlhšia a zahnutá.

Obr.4 a 5(www.jestemchory.pl)



## Aká je príprava pred vyšetrením?

Pokiaľ vás čaká takéto vyšetrenie, spravidla sa nemusíte nijako špeciálne pripravovať. Viacmenej môžete jesť všetko to, čo obvykle a po vyšetrení sa môžete vrátiť k svojim každodenným aktivitám.

Môže sa stať, že pred vyšetrením budete musieť odovzdať vzorku moču, aby bola zistená možná infekcia.

Je potrebné upozorniť lekára alebo sestru na prípadnú alergickú reakciu na lokálne anestetika (znedivujúce lieky, napr. lidocain) a informovať ich o užívaní liekov ako aspirín, nesteroidné antireumatika, napr. ibuprofén.

Je tiež potrebné, aby ste hodinu pred vyšetrením nemočili.

Ak ste sa v súčasnosti liečili alebo prekonal infekčné ochorenie, napr. HIV, infekčný zápal pečene typu B,C alebo aktívnu tuberkulózu, salmonelózu prípadne iné, musíte túto skutočnosť oznámiť lekárovi alebo sestre už pri objednávaní sa na vyšetrenie. Tieto informácie sú dôležité z hľadiska prevencie šírenia nákazy na iných pacientov/klientov (tehotné ženy) alebo zdravotníckych pracovníkov.

Jednou z požiadaviek je, aby ste na vyšetrenie prišli hygienicky čistí.

Vyšetrenie sa zvyčajne vykonáva po prezlečení sa do nemocničnej bielizne, spodná časť tela sa prikryje sterilnou látkou.

Obr.3



## Aký je priebeh vyšetrenia?

Vyšetrenie sa realizuje na urologickom oddelení. Cystoskopia je neprijemné vyšetrenie, ale nie je bolestivé.

Pacient spravidla leží na chrbte s pokrčenými a roztriahnutými dolnými končatinami. Okolie vchodu močovej rúry sa vydezinfikuje a aplikuje sa lokálne anestetikum - kĺzavý gél, ktorým sa potrie nielen vchod do močovej rúry, ale aj hadička cystoskopu.

Lekár opatrne zasunie špičku cystoskopu do močovej rúry a pomaly ju zasúva až do močového mechúra. Prácu mu výrazne uľahčí, ak si uvoľníte panvové svaly. Potom sa cystoskopom zavedie do močového mechúra sterilná látka – voda alebo solný roztok, ktorou sa naplní močový mechúr. Lekárovi to umožní podrobnejšie preskúmať jeho steny. Pri tom, ako sa plní mechúr, pociťujete nutkanie na močenie, vymočiť sa môžete až tesne po vyšetrení.

Samotná procedúra netrvá dlho, od zavedenia cystoskopu až do jeho vybratia, môže uplynúť len niekoľko minút. Pokiaľ sa objaví kameň, ktorý sa lekár rozhodne odstrániť, môže sa vyšetrenie predĺžiť. Ďalším dôvodom na predĺženie vyšetrenia môže byť odber vzorky tkaniva na histologické vyšetrenie. Obyčajne celé vyšetrenie trvá 15 -20 minút.

## Aké komplikácie môžu nastať?

Po vyšetrení môže nastať:

- ľahké krvácanie spôsobené podráždením steny močovej rúry (krv v moči),

- svrbenie, príp. pálenie pri močení,
- ľahká inkontinencia (samovoľný odchod moču) podráždením močového mechúra Tieto problémy by nemali trvať viac ako 1 -2 dni.
- Zriedkavo dochádza k infekcii (zápalu) močových ciest, obličiek a prostaty.

Pokiaľ sú bolesti či krvácanie intenzívnejšie, alebo trvajú dlhšie ako dva dni, prípadne máte zvýšenú teplotu, navštívte lekára.

## Aká je starostlivosť o pacienta po vyšetrení?

Absolvovanie vyšetrenia si nevyžaduje hospitalizáciu na lôžkovom urologickom oddelení.

Po vyšetrení sa môžete vrátiť domov, k svojim bežným každodenným aktivitám.

V prípade, že máte hore uvedené problémy, snažte sa počas dvoch hodín po vyšetrení vypiť aspoň štyri štvrtlitrové poháre vody, aby sa prepláchli močové cesty.

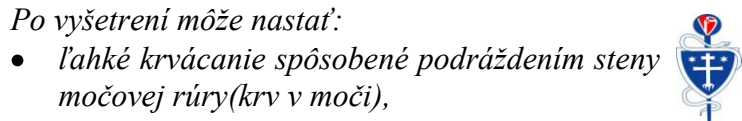
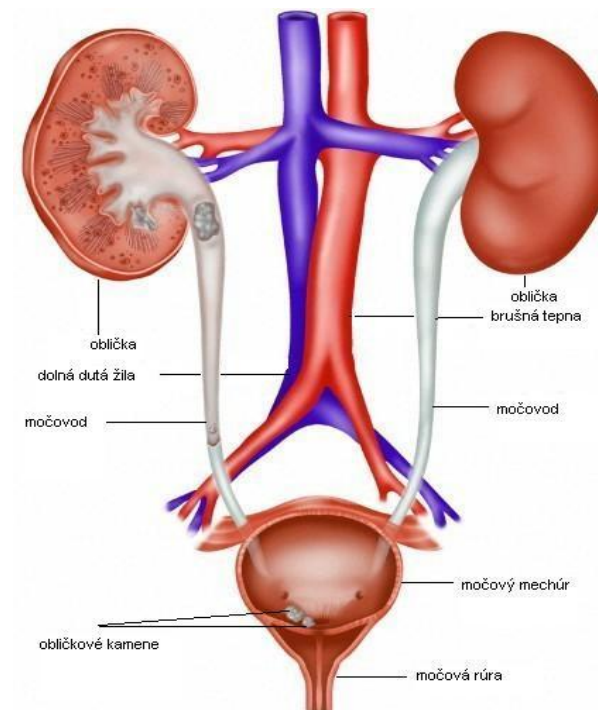
Rovnako sa poraďte s lekárom, či si môžete dopriať horúci kúpeľ, ktorý vám pomôže zmierniť alebo odstrániť pocit pálenia.

Lekár vám môže dať antibiotiká, ktoré budete užívať počas 1 -2 dní. Pôsobia ako ochrana pred infekciou.

FNsP, Ul. V. Spanyola 43, Žilina

## CYSTOSKOPIA

Obr.1



Mgr. J. Psotová, koordinátor ošetrovateľskej starostlivosti a kolektív sestier urologického oddelenia  
FNsP Žilina

Informácie pre pacient/klienta  
2010